

# ASPACE Cantabria

## Información

Atención de Afectados por Parálisis Cerebral y Alteraciones Afines

[www.aspacecantabria.org](http://www.aspacecantabria.org)

## Diversas actividades en los Centros con motivo de las Navidades

**Las actuaciones y representaciones teatrales contaron con una gran participación de usuarios, familias y profesionales**



Los distintos Centros que componen ASPACE Cantabria organizaron durante el pasado mes de diciembre diversas actividades con motivo de la celebración de las tradicionales fiestas navideñas.

Como viene siendo habitual en las fechas previas a las Navidades, la Asociación participó en la inauguración oficial de estas celebraciones en Santander con el encendido del alumbrado y la decoración, por parte de los chicos, del árbol navideño del ayuntamiento. Igualmente, los Centros de ASPACE celebraron la tradicional Fiesta de Navidad con la organización de diversas actividades en el Centro de Atención Integral, en las que participaron la práctica totalidad de los usuarios

y profesionales. Además, continuando con la costumbre iniciada hace unos años, se celebró la cena navideña que reunió a padres, profesionales y algunos de los usuarios.

*Pág 4*



## ASPACE, miembro del Consejo General de Caja Cantabria

ASPACE Cantabria es una de las instituciones de reconocido prestigio que forman parte del nuevo Consejo General de Caja Cantabria que se ha renovado en la reciente Asamblea General de la entidad. El director general de la Asociación, Antonio Ruiz, en representación de ésta, es uno de los cien consejeros generales con los que cuenta la entidad financiera a partir de ahora. El Pleno del Parlamento de Cantabria designó el pasado mes de septiembre a 12 consejeros gene-

rales de la Caja de Ahorros de Santander y Cantabria, y a 16 entidades de carácter benéfico, social, cultural, científico o profesional para efectuar la correspondiente renovación del Consejo de Administración. De entre estas entidades, sólo ocho, entre las que se encuentra ASPACE Cantabria, fueron después elegidas para integrar el Consejo General, formado también por los representantes del Parlamento, las corporaciones municipales, los impositores y el personal.

## ■ Editorial

### Información y participación

En los últimos años la Asociación, sus actividades y sus Centros y Servicios han experimentado un significativo crecimiento y consolidación, si bien es cierto que, absorbidos por la exigente tarea del día a día, aún no se ha dedicado el tiempo suficiente a la necesaria labor de hacer memoria de nuestras realizaciones. Muy pronto la Asociación celebrará sus 25 años de funcionamiento y será necesario detenerse, al menos un momento, a contemplar el extraordinario trabajo que se ha realizado en estos años y que, más allá de las cotidianas contrariedades, arroja un saldo absolutamente positivo.

Siempre hemos sido conscientes de que una forma de conservar la memoria de la Organización era disponer de un instrumento que recogiera de forma regular sus actividades y que además sirviera de medio de información y comunicación entre todas las personas que conforman ASPACE y de ésta con el entorno social en que se inserta. Finalmente, y después de no pocos y voluntariosos intentos, hemos conseguido consolidar el Boletín ASPACE Información con el esfuerzo de las personas que lo hacen y gracias a las colaboraciones económicas de las empresas que nos ayudan en esta actividad.

Con el número 10 iniciamos una nueva etapa en la que nos proponemos mejorar y crecer en este proyecto. Se hace necesario abrir un espacio para la reflexión sobre asuntos institucionales, que se inicia ya con este comentario editorial; se amplía el número de páginas del Boletín de 4 a 8 y se abre un espacio, *Tomamos la palabra*, para la participación directa de los usuarios y de las familias. Además, se incluirán artículos técnicos y se hará un esfuerzo especial para informar sobre las actividades cotidianas en los Centros y Servicios.

Los objetivos que hasta aquí se han expuesto están insertos en un ambicioso Plan de Gestión que se irá comentando en los siguientes números, de modo que con todo ello vayamos consiguiendo que ASPACE Información sea un medio eficaz para la promoción de la información y la participación.

## Actuación de 'Marías de los Nervios' en favor de ASPACE

El conocido dúo de humoristas 'Marías de los Nervios' actuó un año más a beneficio de ASPACE Cantabria el pasado mes de diciembre en el Paraninfo de la Universidad de Cantabria.

Con la celebración de este tipo de actividades se trata de conseguir nuevas fuentes de financiación que posibiliten el sostenimiento de los Centros y Servicios en funcionamiento de la Asociación y que no están cubiertos con las aportaciones de la Administración. Además, con iniciativas como este festival o la venta de lotería se pueden acometer nuevos proyectos que cubran las especiales necesidades de los usuarios de la entidad.



## Los concejales de Unión Cántabra de Corvera de Toranzo donan sus dietas del 2004 a la Asociación



Los concejales pertenecientes a la formación política Unión Cántabra de Corvera de Toranzo (UCCT) realizaron a finales del pasado año una visita al Centro de Atención Integral de ASPACE Cantabria, en el transcurso de la cual hicieron entrega a la Asociación del importe de las dietas correspondientes al año 2004.

Esta iniciativa se produjo como resultado de una decisión tomada por los cuatro concejales de este grupo político del Ayuntamiento de Corvera de Toranzo, Fernando Mora Salmón, Pedro Gutiérrez Claudios, M<sup>a</sup> Rosa Herrero García y José Luis Fernández Calante, y por la que han donado a nuestra Asociación el importe íntegro que les corresponde a cada uno de ellos por la asistencia a los distintos Plenos Municipales que se desarrollaron durante el pasado año.

Este acuerdo fue tomado de forma individual "ante la falta de medios del Ayuntamiento de Corvera para destinar una ayuda a la Asociación y en vista de que hay personas del Municipio atendidas aquí", según señalaron. En la actualidad, ASPACE Cantabria presta sus servicios a dos usuarias de Corvera de Toranzo, que son trasladadas diariamente al Centro por el Servicio de Transporte para recibir atención.

En el transcurso de la visita, los ediles de este municipio cántabro recorrieron las distintas instalaciones del Centro de Atención Integral y mantuvieron una reunión con varios directivos de la Asociación, en la que conocieron de primera mano el trabajo que se realiza en ella con los usuarios, así como los proyectos y aspectos más relevantes que se están desarrollando.

Los miembros de la Junta Directiva de ASPACE Cantabria, que en esta ocasión estuvo encabezada por la vicepresidenta, Irene Valle, agradecieron el gesto de los concejales de la Unión Cántabra de Corvera de Toranzo y recalcó la importancia que para el sostenimiento de la institución tiene el apoyo económico tanto de las distintas administraciones públicas como de cualquier iniciativa de ámbito privado. La donación se va a destinar a cofinanciar la adquisición de ayudas técnicas para los usuarios, en concreto para la del sistema Iriscom.



Tiene como objetivo la mejora de las condiciones de seguridad y salud laboral

# ASPACE Cantabria, en el Programa 'Cero Accidentes Laborales' del Gobierno Regional

La Dirección General de Trabajo del Gobierno de Cantabria ha incluido a ASPACE Cantabria entre las empresas integrantes del 'Programa Cero de Accidentes Laborales en Cantabria', que la Consejería de Industria, Trabajo y Desarrollo Tecnológico ha puesto en marcha.

Se trata de un programa cuya finalidad es mejorar la gestión preventiva y las condiciones de seguridad y salud laboral de las empresas, mediante un asesoramiento y apoyo personalizado a directivos y trabajadores. Tiene, entre otros, como pilares fundamentales la integración de la prevención en todos los niveles jerárquicos de la empresa o la mejora continua y acción permanente de seguimiento de la actividad preventiva, buscando como principal resultado la reducción y control de los índices desiniestralidad.



ASPACE ya ha comenzado la utilización de instrumentos que le ofrece el Programa para conseguir estos objetivos, como son listas de chequeo de las instalaciones, control de accidentes, cálculo periódico de índices, etc.

La inclusión en este programa representa una serie de ventajas para la Asociación como son asistencia técnica y ase-

soramiento permanente y personalizado por el Centro de Seguridad y Salud en el Trabajo y por la Inspección de Trabajo y Seguridad Social; la inclusión en seminarios específicos diseñados para informar en profundidad sobre los objetivos y procedimientos de actuación del plan; y en general la mejora de la gestión preventiva de la institución y de las condiciones de seguridad y salud laboral de sus trabajadores.



## Curso de Primeros Auxilios para los profesionales en colaboración con Cruz Roja Española

La Asociación ha organizado, en colaboración con Cruz Roja Española, unos Cursos de Primeros Auxilios en el que están participando la totalidad de los profesionales. Con estos cursos se pretende dotar a toda la plantilla de la ASPACE Cantabria, formada por más de cuarenta profesionales, de la formación y recursos necesarios para poder afrontar posibles situaciones de emergencia con los usuarios de los Centros y Servicios, dadas las especiales características de éstos.

Los cursos, que se desarrollan en las instalaciones del Centro de Atención Integral de la Asociación en Cazoña, fueron presentados por el secretario del Comité Autonómico de Cruz Roja Española en Cantabria, Alfonso Alonso, con la presencia de miembros de la Junta Directiva de ASPACE Cantabria y del monitor de los seminarios, José Manuel Alsar Ortiz.

El primero de los cursos de Primeros Auxilios tuvo lugar entre el 2 y el 24 de noviembre y en el mismo participaron un total de 20 profesionales de la Asociación. Próximamente se realizará el segundo de los cursos, en el que participará el resto de los integrantes de la plantilla. La celebración de estos cursos es una actividad incluida en el Programa de Formación en Prevención de Riesgos Laborales de ASPACE Cantabria, coordinado a través del Servicio de Publicaciones, Investigación y Formación.

El programa de estos cursos de primeros auxilios aborda temas fundamentales como: el Socorrismo, concepto y pautas



de actuación; la evaluación inicial del paciente, la Reanimación Cardiopulmonar (RCP) con un sólo socorrista; la RCP con dos socorristas, obstrucción de vías aéreas, RCP en lactantes y niños; RCP en pacientes traumáticos, hemorragias y shock; traumatismos osteoarticulares; trastornos neurológicos, urgencias materno infantiles; técnicas de recogida de un lesionado, posiciones de espera y transporte; quemaduras, congelaciones; heridas, otras lesiones (picaduras, mordeduras, etc).

El encendido del alumbrado y la Fiesta en el CAI fueron las principales citas

## Se desarrollaron diversas actividades con motivo de las fiestas de Navidad

El tradicional encendido del alumbrado navideño de Santander fue un año más la primera de las actividades que con motivo de estas fechas se preparan y celebran en los distintos Centros de la Asociación.

Se trata de una época en la que buena parte del trabajo que se desarrolla en las unidades está orientado a la decoración de los centros, la elaboración de los adornos que se cuelgan en el árbol del vestíbulo del ayuntamiento y la preparación de las actuaciones que se van a representar en la tradicional Fiesta de Navidad. Se trata de unos preparativos en los que participan activamente tanto los propios usuarios, como los profesionales y las familias.

Las actividades de la Fiesta de Navidad en el CAI se iniciaron con la intervención de los Centros de Tratamiento de Santander y Laredo, que ofrecieron la ac-



tuación titulada "Unos peces especiales". Seguidamente los usuarios y profesionales del Centro de Día representaron una divertida versión de "Canción de Navidad". A continuación, la primera planta del CAI fue el escenario de la obra "Un día de Navidad con la familia Cuchufleta", que estuvo a cargo de los Centros Arboleda y Arboleda II. Por su parte, el Centro de Día y Aprendizaje de Tareas ofreció la obra de guiñoles "Una Navidad diferente en Europa". La Fiesta, a la que acudió un gran número de familiares y miembros de la Asociación, concluyó en la Sala de Usos Múltiples con la degustación de un vino español para todos los asistentes.



### Familias, usuarios y profesionales, en la cena navideña



Un año más, durante las fechas previas a las Navidades, ASPACE Cantabria celebró la ya tradicional cena de la Asociación.

Un punto de encuentro entre familias, profesionales y usuarios en el que se reconoce el trabajo desarrollado durante todo el año y sirve como medio de interrelación entre los diversos miembros que forman la institución.

El Hotel Santemar fue en esta ocasión el lugar donde se desarrolló esta distendida reunión que concluyó con la intervención del presidente de la Asociación, José Manuel Cruz, pronunciando unas palabras de ánimo y agradecimiento por la labor que se realiza a diario en los distintos Centros de la entidad.



## ASPACE incorpora la ayuda técnica 'Iriscom'

ASPACE Cantabria ha incorporado el sistema 'Iriscom' a su unidad de ayudas técnicas con el objetivo de que pueda ser utilizado por todas aquellas personas que reúnan las condiciones necesarias.

El proyecto Iriscom es un sistema de comunicación que permite el manejo del ordenador y de cualquier programa informático utilizando únicamente el movimiento del iris. En el caso de personas con discapacidad, y en concreto de algunos afectados por parálisis cerebral, puede ocurrir que tengan graves dificultades o les sea totalmente imposible manejar un ratón y/o un teclado.

Para esos casos se ha desarrollado este sistema, que permite el control total del ordenador a través del movimiento del ojo a determinadas personas con graves discapacidades físicas.

Técnicamente, Iriscom utiliza el sistema de seguimiento de movimiento del ojo denominado Quick Glance, que sustituye al ratón en las aplicaciones para Windows. De esta forma, el usuario puede colocar el puntero del ratón en cualquier lugar de la pantalla simplemente mirando a ese punto.

La pulsación de los botones del ratón se logra parpadeando lentamente o manteniendo el puntero en el lugar

deseado durante un determinado tiempo.

En combinación con un teclado en pantalla permite al usuario comunicarse por texto o voz. Varias opciones para emular la pulsación de los botones del ratón proporcionan al usuario acceso completo a todas las funciones de Windows, incluyendo pulsación, pulsar y arrastrar, doble pulsación, pulsar con el botón derecho, etc.

El sistema ofrece innumerables recursos de comunicación, de control del entorno a través de la domótica, de entretenimiento o de información, así como el acceso a internet.

## Visita al Parque de la Naturaleza de Cabárceno

Una veintena de chicos y chicas de los centros Arboleda, Arboleda II, CAT y Centro de Día de Santander, disfrutaron de una intensa jornada en el Parque de la Naturaleza de Cabárceno en la que tuvieron la oportunidad de asistir a una charla, plantar árboles, y bautizar una hembra de tigre nacida recientemente en el parque.

La visita comenzó a media mañana con la asistencia en el aula de medioambiente a una charla sobre la reforestación a cargo de un biólogo del parque. A continuación, los chicos tuvieron la oportunidad de plantar diversas variedades de árboles en las inmediaciones, siguiendo las indicaciones de los técnicos.

Tras recorrer en los transportes algunas zonas de Cabárceno, el acto más emocionante llegó con la visita al cachorro de tigre de Bengala cuyo nombre, 'Luna' había sido elegido por los chavales tras la invitación realizada por la Dirección del Parque y la Consejería de Turismo del Gobierno Regional. La joven tigresa correteó entre los chavales y se dejó acariciar y fotografiar con ellos, ante sus atentas miradas. Éste fue el broche de oro para una especial mañana en contacto con la naturaleza.

Esta actividad se enmarca entre las programadas por el Servicio de Ocio y Tiempo Libre de la Asociación, que persiguen la integración de los chicos y contribuyen a potenciar su relación con el entorno social, cultural o ambiental que nos rodea.



## ■ TOMAMOS LA PALABRA

La Constitución Europea, a estudio en el Centro de Aprendizaje de Tareas

### ‘Una Navidad Diferente en Europa’

A lo largo del año pasado estuvimos realizando un trabajo sobre el proceso de la construcción de la Unión Europea y dentro de estos temas, elegimos para realizar la actuación de Navidad uno de los puntos que más interés nos ha despertado y en el que nos sentimos involucrados, el de los derechos fundamentales.

‘Una Navidad diferente en Europa’ fue el título que decidimos para el cuento con el que los usuarios del CAT hemos querido dar a conocer los derechos fundamentales que se encuentran recogidos en la Constitución Europea.

Para mostrarlos de manera sencilla y divertida creamos una historia ambientada en la Navidad a través de un guiñol. El escenario del guiñol y las marionetas fueron diseñados mediante distintos materiales de reciclaje (cartones del rollo de papel, pajitas de plástico, cartulinas, papel de colores, cartones, etc.)

La historia comienza en un país europeo alrededor de las navidades de 2004, donde una familia convive con un chico de otro país con el cual van a aprender otros valores como son los de la igualdad, ciudadanía, justicia, libertad, dignidad y solidaridad.

Cuando la familia española decide ir a cortar un árbol al bosque para decorar



su casa, cobran vida el árbol y una ardilla que vivía en él y les convencerán para que no lo hagan, haciéndoles ver la importancia que tiene para el ecosistema la vida de cualquier animal, planta o persona, simbolizando de esta manera la

#### **“La Constitución Europea reconoce el derecho de todas las personas a ser tratadas de igual manera”**

Solidaridad con el respeto al medio ambiente, y la Dignidad humana con el derecho a la vida.

A través de las distintas discusiones de los personajes (Daniel, Oslav, Manuel, Padres, etc.) se han querido mostrar distintos derechos, como el de la Ciudadanía, mediante el cual se considerarán como ciudadanos de la Unión Europea a todos los ciudadanos que conviven en ella sean o no del mismo país; la Igualdad como derecho de todas las personas a ser tratadas de igual manera aunque sus condiciones personales sean distintas

a las demás, como los emigrantes o los discapacitados; y el de la Libertad, expresando que se pueden tener distintas opiniones sobre un mismo tema y que todos los europeos tienen la libertad de pensamiento y de conciencia.

Con la figura de los Reyes Magos se muestra la necesidad que todas las personas tenemos de que alguien nos defienda y vele por nuestros derechos, referido al derecho fundamental de la Justicia.

Para concluir, queremos hacer un último apunte acerca del sentido de este cuento: hemos querido dar a conocer de una forma más cercana todas esas necesidades esenciales que compartimos como personas humanas, aportando en la medida que podamos nuestro esfuerzo en conseguir una convivencia justa.

*Centro de Aprendizaje de Tareas*

## RESTAURANTES IBERIA EXPRESS

**EXPERTOS EN GESTIÓN DE COMEDORES COLECTIVOS,  
CENTROS GERIÁTRICOS, ETC.**



Dirección: Padre Rábago, 18 Bajo. 39008 Santander

Teléfono: 942 342 465 - Fax: 942 342 581

Correo Electrónico: [iberiaexpress@ceocant.es](mailto:iberiaexpress@ceocant.es)



FICHAS TÉCNICAS

# Fisioterapia Respiratoria (I)

**F**unción respiratoria: La respiración es la función en virtud de la cual se absorben del exterior los gases necesarios para el sostenimiento de la vida y se eliminan del interior los gases nocivos para la misma.

Comprende dos movimientos: el de inspiración, que introduce el oxígeno necesario; y el de espiración, que elimina el anhídrido carbónico, agua y varias materias orgánicas. El resultado de ambos movimientos es la transformación de la sangre venosa en arterial.

El aire penetra por la boca o por la nariz, pasa por la tráquea y, a través de los dos brazos de ésta, penetra en los pulmones. El diafragma es un ancho músculo transversal que separa los órganos respiratorios de los digestivos y que resulta ser el principal agente del movimiento respiratorio. En la inspiración, las cavidades pulmonares aumentan de tamaño a medida que la caja torácica se dilata, como consecuencia del descenso del diafragma. De forma automática se produce también la elevación de las costillas. En la espiración, se produce una elevación del diafragma y un descenso de las costillas que provocan la expulsión de una gran parte del aire

El número de respiraciones oscila en el ser humano sano entre 17 y 25 por minuto, y la cantidad de aire que ordinariamente ingresa a cada inspiración es la de 500 ml., pudiendo llegar a 1.500 ml. en la inspiración forzada. La cantidad de gases eliminados a cada espiración es algo menor, quedando en los pulmones, aún

después de la espiración más forzada, una cantidad de aire equivalente a 1.600 ml. (aire residual).

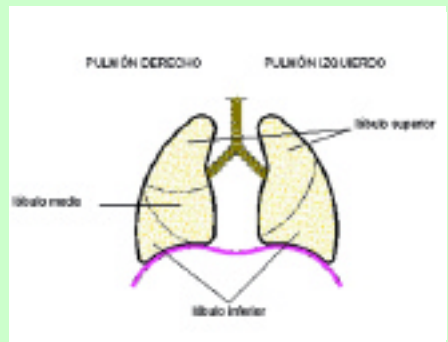
**CAUSAS DE ALTERACIONES MÁS FRECUENTES EN PARÁLISIS CEREBRAL Y SÍNDROMES AFINES**

Es una de las complicaciones secundarias más frecuentes entre nuestra población. Conlleva una reducción en la calidad de vida del usuario porque supone un mayor desgaste de ejecución y una lucha permanente para conseguir el oxígeno necesario. En nuestra población se traduce, mayoritariamente, en la acumulación de flemas en el árbol respiratorio. Las causas más frecuentes de esta alteración son:

Internas. Son las anatómicas y estructurales.

Los pulmones están dentro de la caja torácica (espacio comprendido entre la columna vertebral, las costillas y el esternón). Si cualquiera de las estructuras

También, como causa interna, estaría que el tipo de respiración es muy superficial y usando fundamentalmente los lóbulos superiores. Esto supone una importante reducción de la capacidad pulmonar ya que la cantidad de aire respirado (inspirado y espirado en cada respiración) es menor de lo que se considera normal y por lo tanto menor calidad en la oxigenación del organismo.



Externas.

La causa externa más determinante es la escasa ingesta de líquidos en esta población. Nuestros usuarios no reclaman agua, es más, muchas veces es muy difícil que la tomen o la quieran tomar.

La escasez de líquidos conlleva un mayor espesamiento del moco en los pulmones y, por lo tanto, mayor dificultad en su expulsión. Simplemente un incremento considerable de agua en la rutina diaria favorece que el moco se mueva y, de ese modo, no se infecte o tarde más en hacerlo.

*Inés del Río. Fisioterapeuta*

**Alteraciones más frecuentes en P.C.**

- Columna Vertebral: Escoliosis y/o cifosis.
- Costillas: Fracturas o desviaciones.
- Esternón: Tórax en quilla o esternón hundido.

oseas se ven modificadas, respecto a la anatomía normal, va a afectar a los pulmones ya que deformarán el espacio que éstos tienen para expandirse y comprimirse. Las alteraciones más frecuentes de nuestros usuarios son escoliosis y/o cifosis; fracturas o desviaciones; y tórax en quilla o esternón hundido.



**A.M.A.**  
**AGRUPACIÓN MUTUA ASEGURADORA**

Mutua de Seguros de los Profesionales Sanitarios

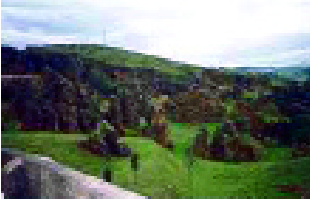
Lope de Vega, 33 39003 Santander  
Telfno.: 942 217 719 Fax: 942 217 923



ASPACE Cantabria Información  
Nº 10 · febrero 2005

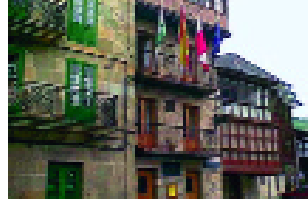
Dep. Legal: SA-92-2001 / Redacción, diseño y maquetación: Julián Pérez  
C/ Cardenal Herrera Oria, 102 · Teléfono 942 33 88 93 · web: www.aspacecantabria.org · E-mail: aspace@mundivia.es  
ASPACE Cantabria es una entidad declarada de Utilidad Pública

## ■ Colaboración de las Corporaciones Locales



### Ayuntamiento de Penagos

- Usuarios: 1
- Colaboración:
  - Ayuda para la financiación de los diversos Servicios de ASPACE en los que son atendidos los usuarios de la zona.



### Ayuntamiento de Vega de Pas

- Usuarios: 2
- Colaboración:
  - Ayuda para el sostenimiento de los distintos Centros y Servicios con los que cuenta la Asociación.

## Sesiones Prácticas, Encuentros de Padres y Foros, en el Programa de actividades del PIF

Se ha puesto en marcha un nuevo Programa de Actividades del Servicio de Publicaciones, Investigación y Formación, y que cuenta con nuevas Sesiones Prácticas, Encuentros de Padres y Profesionales, así como Foros sobre temas de interés.

Las Sesiones Prácticas se iniciaron el 17 de febrero con la dedicada a la 'Fisioterapia Respiratoria', y las siguientes son las de 'Masaje del Marco Cólico' (3 de marzo y 12 de mayo); 'Control Postural' (14 y 21 de abril, 7 y 14 de julio); e Higiene Postural (9 de junio-Laredo).

En cuanto a los Encuentros de Padres,

habrá dos 'Encuentros Libres', en el que se debatirán e intercambiar experiencias en torno a cuestiones de interés planteadas por las familias (14, 16 y 21 de marzo; y 22, 27 y 29 de junio); y otro dedicado al 'Lenguaje y Comunicación' (23, 25 y 30 de mayo).

Los Foros se iniciaron el 7 de marzo con la presentación del Sistema 'Iriscom', una ayuda técnica que permite el acceso al ordenador mediante el control ocular. El 2 de junio, se celebrará un foro monográfico sobre 'Parálisis Cerebral' y los recursos que se precisan para su atención.



## GRUPO INMOBILIARIO E.J. SUENGAS, S.A.

**E.J. PROMOCIÓN INMOBILIARIA  
TANDER, S.L.**

Tel: 942 36 18 50 · Fax: 942 31 94 76  
C/ Castilla, 27 - 1º D  
39009 SANTANDER



e-mail: asersan@ceocant.es



**ASERSAN**

**GESTIÓN TRIBUTARIA, S.L.**

Tel: 942 31 94 77 · Fax: 942 31 94 76  
C/ Castilla, 27 - 1º D  
39009 SANTANDER